

Systemy operacyjne 14

Spis treści

- 1 System MAC OS X
- 2 Biurko
 - 2.1 Mysz Apple
 - 2.2 Okna w systemie MAC OS X
 - 2.3 Dok
- 3 Expose – szybki dostęp do Biurka
- 4 Uśpienie, wznawianie pracy oraz wyłączenie komputera
- 5 Ustawienia systemu
- 6 Terminal
- 7 Finder
 - 7.1 Pasek narzędzi w oknie Findera
- 8 Struktura teczek
- 9 Zarządzanie kontami użytkowników
- 10 Zadania

System MAC OS X


Mac OS X jest to system operacyjny dla komputerów Macintosh opracowany w roku 2000 w firmie Apple Computer. X w nazwie systemu oznacza 10 wersję systemu Mac OS. Mac OS X jest systemem o całkowicie odmiennej budowie niż wcześniejsze wersje tego systemu.

Biurko

Po uruchomieniu systemu na ekranie pojawia się tzw. Biurko przedstawione na poniższym rysunku. Jest to odpowiednik Pulpitu znanego z systemu Windows czy Linux. Na Biurku możemy umieszczać ikony i dokumenty. Możemy również zmodyfikować wygląd Biurka zmieniając np. tło (panel Biurko i wygaszacz ekranu w Preferencjach systemowych). Na górze Biurka znajduje się pasek menu systemowego, a na dole tzw. Dok (ang. Dock).



Biurko systemu MAC OS X

W systemach operacyjnych firmy Apple pasek menu zawsze znajdowało się na jednej, wspólnej belce umieszczonej na górze ekranu. Podobnie jest w systemie MAC OS X. Po załadowaniu wybranego programu w menu pojawiają się charakterystyczne dla niego elementy. Pierwsze od lewej jest zawsze menu , które zawiera takie elementy jak informacje systemowe, ostatnio otwarte dokumenty, czy też elementy do wyłączenia, wylogowania lub też uśpienia komputera. Kolejny element menu to nazwa programu z którym aktualnie pracujemy. Element ten napisany jest pogrubioną czcionką. Polecenia tutaj zawarte to informacje i opcje programu oraz polecenia pozwalające na zminimalizowanie lub ukrycie programu. Kolejne elementy menu są już charakterystyczne dla konkretnego programu i najczęściej zaczynają się od menu Plik (File), a kończą na menu Pomoc (Help).

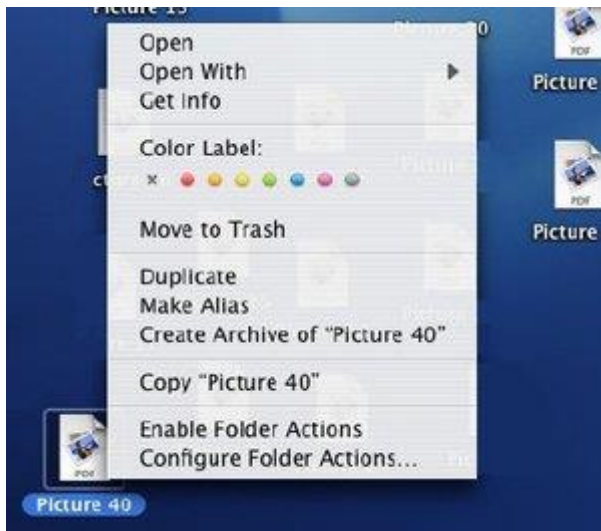
Na samym końcu belki menu umieszczona jest zegar oraz pola wyboru układu klawiatury i ustawienia głośności. Przykładowe menu pokazane jest na poniższym rysunku.



Górne menu jest cechą charakterystyczną systemów operacyjnych firmy Apple

Mysz Apple

W systemie MAC OS X, podobnie jak w innych systemach wyposażonych w interfejs graficzny, do sterowania kursorem wykorzystuje się mysz. Mysz dostarczona razem z komputerem Apple jest myszą wyposażoną w jeden przycisk. Wynika to z faktu, iż do wykonania wszelkich operacji w systemie potrzebny jest tylko jeden przycisk. Mysz wyposażona w jeden przycisk pojawiła się po raz pierwszy w komputerach firmy Apple i jest to rozwiązanie charakterystyczne dla komputerów tej firmy. Mysz pozwala na wykonanie takich operacji jak kliknięcie, kliknięcie dwukrotne czy też przeciągnięcie obiektu na ekranie. Przy użyciu myszy możemy również wykonać dowolne polecenie z menu. W systemie MAC OS X dostępne jest kilka rodzajów menu, w tym menu kontekstowe, podobnie jak w systemie Windows czy Linux. Aby wywołać menu kontekstowe należy nacisnąć klawisz Control znajdujący się na klawiaturze i kliknąć klawiszem myszy na obiekcie lub na pulpicie:



W systemie MAC OS X dostępne jest również menu kontekstowe

Okna w systemie MAC OS X

Okno w systemie MAC OS X wygląda bardzo podobnie do wyglądu okna w systemie Windows czy Linux:



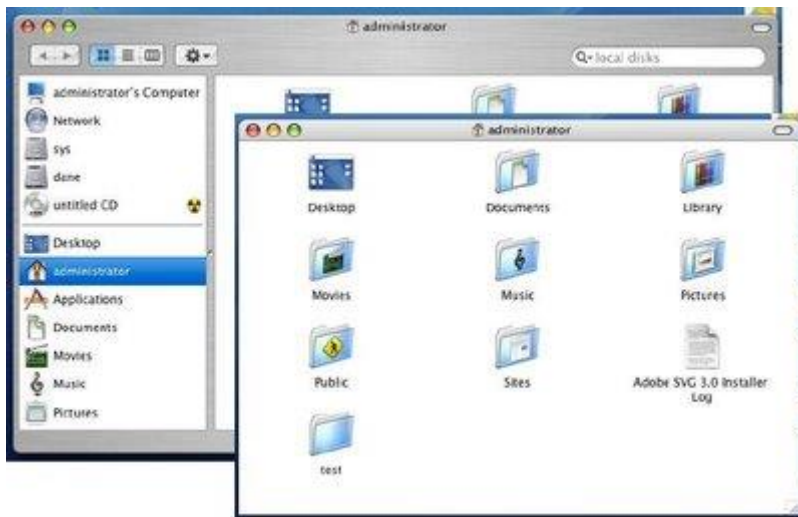
Okno w systemie MAC OS X

Każde z okien posiada następujące elementy:



Górna belka okna

- belka tytułowa – zawierająca ikonę i nazwę programu
- trzy przyciski z lewej strony belki pozwalające na zamknięcie okna, schowanie okna do Doku oraz na rozciągnięcie okna na cały ekran
- pole zmiany wielkości okna znajdujące się w prawym dolnym rogu okna (patrz rysunek "Okno w systemie MAC OS X)
- paski przewijania
- nagłówki kolumn, jeśli zawartość okna wyświetlana jest jako lista.
- przycisk włączania i wyłączania paska narzędzi (patrz rysunek niżej) – pozwalający na ukrycie i przywrócenie paska narzędzi



Przycisk w prawym górnym rogu pozwala włączyć pasek narzędzi (okno w tle) lub go wyłączyć wraz ze strefą ulubionych (okno na pierwszym planie)

Na oknach możemy wykonywać wiele różnego rodzaju operacji, podobnie jak w systemie Windows czy Linux. Równocześnie może być otwartych wiele okien, ale tylko jedno aktywne. Aby uaktywnić wybrane okno, należy kliknąć w dowolnym miejscu okna, które ma być aktywne lub wybrać okno z listy okien zawartej w menu Okno.

Możliwe jest również równoczesne zamknięcie wszystkich okien jednej aplikacji. Aby to zrobić należy z menu Plik (File) wybrać polecenie Zamknij wszystko (Close All) lub przytrzymać klawisz Alt i kliknąć na przycisku zamykania dowolnego okna. Spowoduje to, że zostaną zamknięte wszystkie okna tej aplikacji, na której kliknęliśmy z wciśniętym klawiszem Alt. Warto zauważyć, iż to polecenie jest tzw. dynamicznym elementem menu. W przypadku, gdy wciśnięty jest klawisz Alt polecenie to nazywa się Zamknij wszystko (Close All), w przeciwnym wypadku polecenie to nazywa się Zamknij okno (Close Window) i służy do zamknięcia aktywnego okna.

Dok

Pasek Dok (Dock) znajdujący się na dole Biurka jest narzędziem pozwalającym na łatwy i szybki dostęp do często używanych aplikacji i dokumentów oraz do ukrytych okien. Wygląd Doku przedstawiony został na poniższym rysunku:



Wygląd Doku - trójkąciki na dole niektórych ikon oznaczają, że są one uruchomione

Aby otworzyć obiekt znajdujący się w Doku należy kliknąć na jego ikonie. Obiekty znajdujące się w Doku mogą być

- uruchomione – ikona takiego programu oznaczona jest na dole trójkącikiem. Kliknięcie na takim obiekcie spowoduje, że zostanie on uaktywniony i przeniesiony na pierwszy plan
- wyłączony – wówczas kliknięcie na ikonie takiego programu spowoduje jego uruchomienie. Podczas uruchamiania programu, jego ikona podskakuje w Doku
- schowane – kliknięcie na schowanym obiekcie spowoduje, że zostanie on wyświetlony

Oczywiście zawartość Doku może być dowolnie modyfikowana przez użytkownika. Wystarczy, że przeciągniemy ikonę wybranego obiektu do Doku i puścimy klawisz myszy. Jeśli umieścimy w Doku teczkę, wówczas możemy obejrzeć jej zawartość w postaci menu kontekstowo-hierarchicznego. Aby to zrobić, należy przytrzymać klawisz Control i kliknąć na ikonę teczki znajdującą się w Doku. Opcję tę można również wywołać przytrzymując przez 2 sekundy wciśnięty klawisz myszy na ikonie takiej teczki. Przydatnym elementem znajdującym się na Doku jest ikona Kosza (Trash). Na ikonę tę przeciągamy elementy, które chcemy usunąć. Możemy również przejrzeć zawartość Kosza. Aby to zrobić należy dwukrotnie kliknąć na jego ikonę, co spowoduje wyświetlenie okna z jego zawartością. W ten sposób możemy odzyskać elementy umieszczone w Koszu, przeciągając np. na Biurko.



Okno z elementami wyrzuconymi do Kosza. Aby przywrócić wybrany element należy go po prostu przeciągnąć z Kosza na Biurko lub do dowolnej teczki

Aby opróżnić Kosz należy wybrać polecenie Wy;rzucić śmieci z menu Finder lub kliknąć z wciśniętym klawiszem Control na ikonie Kosza



Aby opróżnić Kosz, należy kliknąć na jego ikonę z wciśniętym klawiszem Control

W wyświetlonym oknie dialogowym należy potwierdzić operację opróżnienia kosza.

O stanie kosza informuje nas wygląd ikony Kosza. Jeśli Kosz jest pusty ikona przedstawia pusty druciany kosz. W przypadku umieszczenia jakiś elementów w Koszu wygląd ikony się zmienia przedstawiając kosz wypełniony pogniecionymi papierami:

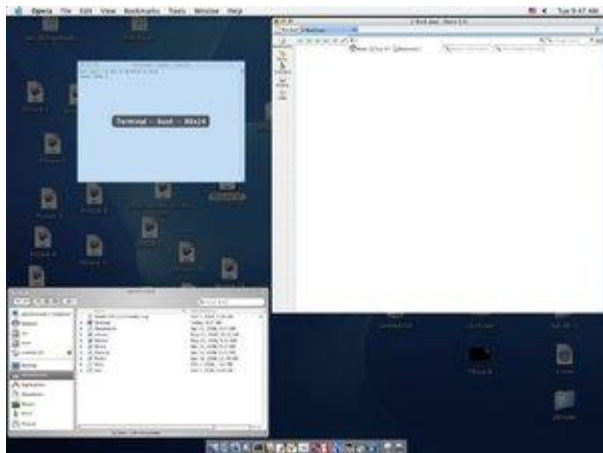


Ikona dla kosza pustego i pełnego

Ciekawą opcją stosowaną od przeszło 20 lat przez firmę Apple jest możliwość wysunięcia płyty CD lub DVD z napędu za pomocą Kosza. Aby to wykonać wystarczy ikonę napędu CD lub DVD przeciągnąć do Kosza, co spowoduje wysunięcie płyty z napędu.

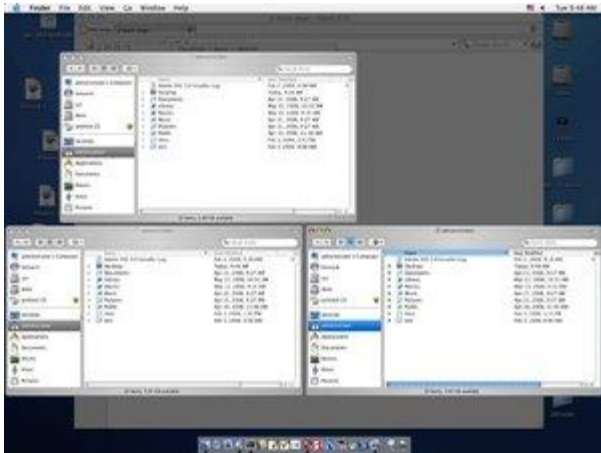
Expose – szybki dostęp do Biurka

Często zdarza się, że na ekranie naszego komputera znajduje się duża liczba otwartych okien. Expose jest techniką pozwalającą na błyskawiczne oczyszczenie pulpitu czy też przejrzanie wszystkich okien i wybranie jednego z nich za pomocą kliknięcia myszy. Jak ten mechanizm działa? Expose aktywuje się za pomocą klawiszy F9, F10 i F11. Klawisz F9 powoduje, że wszystkie otwarte okna zostają proporcjonalnie zmniejszone i rozłożone na ekranie tak, aby ich zawartość była widoczna. Po zbliżeniu do okna kursora myszy jego nazwa zostaje wyróżniona, a kliknięcie na oknie spowoduje, że przemieści się ono na pierwszy plan i przybierze normalne rozmiary:



Działanie klawisza F9


Klawisz F10 powoduje, że wszystkie okna aktywnego programu zostają zmniejszone i rozłożone na ekranie. Okna pozostałych programów zostają przyciemnione i znajdują się w tle. Użytkownik może następnie wybrać potrzebne okno aktywnego programu:



Działanie klawisza F10

Klawisz F11 powoduje usunięcie wszystkich okien z pulpitu (odpowiednik opcji Pokaż pulpit z systemu Windows), dzięki czemu możemy np. uruchomić element znajdujący się na Biurku. Ponowne naciśnięcie klawisza F11 spowoduje ponowne pojawienie się okien na Biurku w dokładnie tych samych miejscach.

Usypianie, wznawianie pracy oraz wyłączenie komputera

W menu  umieszczone są elementy kontrolujące pracę komputera (patrz rysunek poniżej). Są to polecenia:

- Śpij (Sleep) – przełącza komputer w stan czuwania. Aby przywrócić komputer ze stanu czuwania należy nacisnąć dowolny klawisz. Należy pamiętać, iż obudzenie komputera trwa znacznie krócej niż jego włączenie, dlatego z opcji tej należy korzystać, jeśli za jakiś czas planujemy wznowić pracę z komputerem
- Wznów (Restart) – opcja ta służy do ponownego uruchomienia komputera
- Wyłącz (Shut Down) – polecenie to pozwala na wyłączenie naszego komputera. Jest to jedyny sposób wyłączenia komputera.



W menu Jabłka znajdują się elementy pozwalające na Usypienie, Wznowienie pracy oraz Wyłączenie komputera

Innym sposobem wywołania tych opcji jest naciśnięcie kombinacji klawiszy Control+Eject. Spowoduje to wyświetlenie okna dialogowego przedstawionego na poniższym rysunku. Przyciski zawarte w tym oknie są odpowiednikami poleceń omówionych wcześniej w tym rozdziale.



Okno dialogowe wywołane kombinacją Control+Eject pozwala m.in. na wyłączenie komputera

Ustawienia systemu

System MAC OS X pozwala na taką konfigurację systemu, aby była ona jak najlepiej dopasowana do potrzeb użytkownika. Służy do tego program Preferencje systemowe (System Preferences). Aby uruchomić tą aplikację należy z menu wybrać polecenie Preferencje systemowe (System Preferences) lub kliknąć na ikonie Preferencje systemowe (System Preferences) znajdującą się w Doku. Po wybraniu tego polecenia na ekranie zostanie wyświetlone okno Preferencje systemowe (System Preferences) przedstawione poniżej.



Wygląd okna System Preferences

Okno to podzielone jest na szereg tablic, które pozwalają na konfigurację poszczególnych elementów w systemie. Przykładowe tablice to:

- Biurko i wygaszacz ekranu – tablica pozwalająca na konfigurację Biurka oraz ustawienie wygaszacza ekranu
- Dok – konfiguracja Doku
- Monitory – konfiguracja rozdzielczości i głębi kolorów monitora oraz jego kalibracja
- Narodowe – konfiguracja układu klawiatury oraz sposobu wyświetlania daty i godziny
- Dźwięk – konfiguracja efektów dźwiękowych, dźwięków alarmowych oraz obsługa sprzętów takiego jak głośniki i inne urządzenia

- Klawiatura i mysz – konfiguracja myszy (szybkość czy czułość podwójnego kliknięcia) oraz klawiatury (szybkość i opóźnienie powtarzania)
- Data i czas – konfiguracja i synchronizacja zegara w systemie
- Konta – konfiguracja kont użytkowników
- Sieć – konfiguracja sieci – wybór rodzaju połączenia (modem, karta sieciowe), ustawienie odpowiednich parametrów połączenia
- Oszczędny komputer – konfiguracja funkcji zarządzania energią (czas wyłączenia dysków, czas przejścia w stan uśpienia)

Najczęściej używane elementy okna Preferencje systemowe (System Preferences) można przeciągnąć na pasek narzędzi, co pozwoli na szybki dostęp do tych tablicy.

Terminal

Dla bardziej zaawansowanych użytkowników oraz osób znających system Linux w systemie MAC OS X jest dostępny Terminal. Domyślną powłoką systemową jest powłoka bash. Dostępne są wszystkie standardowe narzędzia znane z systemów Unix oraz języki skryptowe. Warto tutaj wymienić takie edytory jak: emacs, vim, ed, narzędzia takie jak cp, mv, ls czy tar, powłoki systemowe: oprócz basha, dostępne są także tcsh, zsh, a także takie języki skryptowe jak: Perl, PHP, tcl, Python, itp. Więcej informacji o aplikacjach OpenSource dostępnych w MAC OS X można znaleźć na stronie: <http://www.apple.com/opensource/>.

```

Terminal -- bash -- 80x24
crifresh      mWSResponder  subquotas
cron          mach_init     osbd
crontab       machine       subpasswd
csh           mailstat     subpool
ctags         mke          substatus
-bash-2.05t$ ls
Adobe SVG 3.0 Installer Log  Music
Desktop                     Pictures
Documents                   Public
Library                     Sites
Movies                      test
-bash-2.05t$ ls -l
total 8
-rw-r--r--  1 administ  administ  2634  2 Feb 09:16 Adobe SVG 3.0 Installer Log
drwx----- 97 administ  administ 3298 23 May 10:00 Desktop
drwx-----  5 administ  administ 170 21 Apr 09:27 Documents
drwx----- 31 administ  administ 1054 21 May 10:32 Library
drwx-----  6 administ  administ 204 13 May 09:25 Movies
drwx-----  5 administ  administ 170 21 Apr 09:27 Music
drwx-----  5 administ  administ 170 21 Apr 09:27 Pictures
drwxr-xr-x  5 administ  administ 170 10 Apr 11:49 Public
drwxr-xr-x  5 administ  administ 170  1 Feb 13:41 Sites
drwxr-xr-x  6 administ  administ 204  3 Feb 09:00 test
-bash-2.05t$

```

Okno terminala z wynikiem działania komendy ls -l

Finder

Finder jest to program będący częścią systemu MAC OS X. W Mac OS do wersji 9.x pełnił on funkcję powłoki systemowej i menadżera plików. W systemie Mac OS X pełni funkcję wyłącznie menadżera plików, a powłoką systemową jest Aqua. Finder zostaje uruchomiony w momencie startu systemu, nie ma więc potrzeby uruchamiać go ręcznie. W trakcie pracy z systemem MAC OS X jest podstawowym narzędziem. Aplikacja ta jest odpowiednikiem Eksploratora z systemu Windows:



Okno Findera

Aby otworzyć okno Findera należy dwukrotnie kliknąć na ikonie dysku twardego, napędu CD lub innego nośnika lub też na ikonie teczki. Okno Findera można również wywołać wybierając z menu Plik polecenie Nowe okno Findera (New Finder Window) widoczne na poniższym rysunku:



Okno Finder można również otworzyć wybierając opcję New Finder Window

Ikony podobnie w systemie Windows służą do graficznej reprezentacji plików, programów czy też obiektów znajdujących się w Doku, czy na Biurku. Dwukrotne kliknięcie na ikonie spowoduje uruchomienie programu powiązanego z danym rodzajem dokumentu



Przykładowe ikony

Na ikonach możemy wykonywać dowolne operacje podobnie jak w systemie Windows, czy Linux. Dowolną ikonę możemy zaznaczyć, lub przenieść ją w inne miejsce. Teczka jest to miejsce do przechowywania programów, dokumentów lub innych teczek. Jak wspomniano wcześniej, dwukrotne

kliknięcie na ikonie teczki spowoduje uruchomienie Findera. Teczki w systemie MAC OS X pełnią podobną rolę jak folder w systemie Windows:



Przykładowe teuczki dostępne w systemie MAC OS X

Finder oprócz zarządzania danymi znajdującymi się na dysku, pozwala ponadto na wyświetlanie właściwości o poszczególnych obiektach (polecenie Get Info w menu File lub w menu kontekstowym), a także wyszukiwać potrzebne pliki oraz usuwać obiekty do kosza. W Finderze ponadto znajduje się z lewej strony okna (Rys. 4) tzw. strefa ulubionych, gdzie możemy wrzucić elementy, do których chcemy mieć ułatwiony dostęp. Elementy te będą widoczne w każdym nowym oknie Findera. Jeśli znajdzie taka potrzeba element możemy z tej strefy usunąć, nie tracąc przy tym samego obiektu. Ponad strefą ulubionych znajduje się obszar w którym umieszczone są ikony reprezentujące dyski twarde, napędy CD lub DVD, serwery, czy też inne nośniki danych. Dodatkowo ikony takich elementów jak PenDrive czy też napędy CD lub DVD wyposażone są w ikonę ułatwiającą ich wysuwanie. Innym sposobem wysunięcia napędu CD lub DVD jest przycisk Eject znajdujący się na klawiaturze.

Pasek narzędzi w oknie Findera

Pasek narzędzi jest nowym elementem Findera, który znacząco ułatwia nawigację.



Pasek narzędzi dostępny w oknie Findera

Pasek ten zawiera następujące elementy (patrz rysunek powyżej):

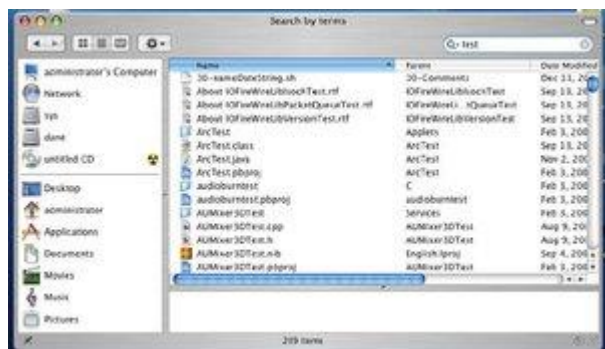
- przycisk cofania – umożliwiający powrót do poprzedniej zawartości okna
- przyciski wyboru rodzaju widoku pozwalające na określenie jak mają być wyświetlane elementy zawarte w oknie
- przyciski nawigacyjne, które umożliwiają uruchomienie określonych okien Findera

Dodatkowo każdy element możemy oznaczyć odpowiednim kolorem. Służy do tego polecenie Kolory etykiet (Color label) zawarte w menu Plik (File). Aby element pokolorować należy wybrać element, a następnie kliknąć na odpowiedni kolor, który umieszczony jest w tym poleceniu:



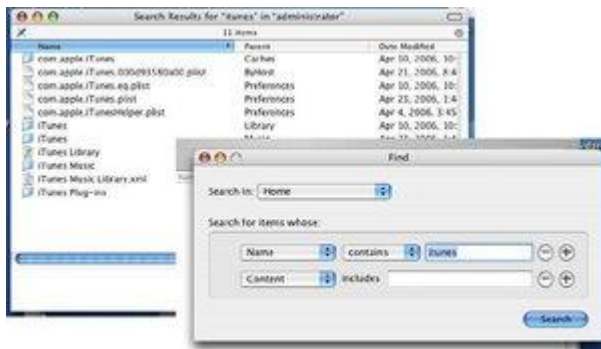
Obiekty mogą zostać oznaczone za pomocą kolorowych etykiet co ułatwi ich późniejsze znalezienie

Obok przycisków nawigacyjnych znajdują się pole pozwalające na szybkie wyszukanie jakiegoś obiektu. W polu tym należy wprowadzić nazwę poszukiwanego dokumentu lub teczki, który zamierzamy wyszukać, a za pomocą ikony lupy określić przeszukiwaną lokalizację. Okno Findera zostanie podzielona na dwie części: w górnej umieszczona zostanie lista znalezionych obiektów, a dolna część zawierała będzie lokalizację znalezionego obiektu na dysku:



Lupa na pasku narzędzi pozwala na szybkie wyszukanie potrzebnych obiektów

Możliwe jest również wyszukiwanie zaawansowane. W tym celu należy z menu Finder wybrać polecenie Znajdź (Find). W wyświetlonym oknie dialogowym, przedstawionym na poniższym rysunku, należy wprowadzić bardziej szczegółowe kryteria wyszukiwania, za pomocą przycisków znajdujących się w obszarze Znajdź rzeczy, których (Search for items whose). Po zakończeniu szukania wyświetlone zostanie okno z jego wynikami.



Wyszukiwanie zaawansowane pozwala na wybór wielu różnych kryteriów wyszukiwania

Struktura teczek

W systemie MAC OS X wszystkie tečky, dokumenty i programy umieszczone są w ściśle określonym porządku. Strukturę dysku komputera pracującego pod kontrolą systemu MAC OS X można zobaczyć jeśli klikniemy na ikonie dysku twardego, znajdującą się na Biurku lub w Finderze. Po wybraniu widoku Ikony ukaże się pierwszy poziom dysku twardego komputera. Tečky Library i System są to tečky systemowe. Wszelkie próby wykonania jakichkolwiek operacji na tych tečkach może spowodować uszkodzenie systemu i konieczność jego ponownej instalacji. Tečka Applications jest to tečka zawierająca programy, zainstalowane na komputerze. Instalując nowe programy warto tečkę tą wskazać jako miejsce ich instalacji.



Zawartość teczek Applications

W skład tej teczek wchodzi takie elementy jak, np.:

- AddressBook – książka adresowa
- Calculator – kalkulator ekranowy
- Image Capture – program do obsługi cyfrowych aparatów fotograficznych i skanerów
- iTunes – aplikacja pozwalająca na odsłuchiwanie plików muzycznych i płyt audio oraz konwersje do formatu mp3
- Chess – gra w szachy
- DVD player – Odtwarzacz filmów DVD
- iMovie – aplikacja pełniąca rolę domowego studia filmowego, pozwalająca na zmontowanie naszego własnego filmu
- System Preferences – aplikacja pełniąca rolę zarządcy ustawieniami komputera i systemu
- Internet Connect – aplikacja do nawiązywania połączenie z Internetem przez modem lub telefon komórkowy

- Stickles – aplikacja pozwalająca na przyklejenie do Biurka żółtych karteczek z ważnymi notatkami
- Mail – program do obsługi poczty elektronicznej
- TextEdit – aplikacja będąca w pełni funkcjonalnym edytorem tekstowym
- Internet Explorer – przeglądarka internetowa
- QuickTime Player – odtwarzacz plików audio i wideo
- iCal – elektroniczny kalendarz, organizator i terminarz
- Safari – alternatywna przeglądarka internetowa

Teczka Users zawiera katalogi domowe użytkowników, którzy korzystają z danego komputera i którzy posiadają na nim konto, na które mogą się zalogować.



Teczka Users zawiera katalogi domowe użytkowników

Zarządzanie kontami użytkowników

Do zakładania, usuwania i modyfikowania kont użytkowników służy tablica Konta w Preferencjach systemowych. Aby móc zakładać konta należy w pierwszym kroku kliknąć na kłódkę znajdującą się na dole okna Konta:



Aby móc dodawać konta użytkowników w pierwszej kolejności należy kliknąć na ikonie kłódki

Po kliknięciu na tej ikonie może być wymagane podanie loginu i hasła administratora. Podobnie jak ma to miejsce w przypadku systemu Windows czy Linux, zaleca się, aby do pracy na komputerze

wykorzystywać konto bez uprawnień Administratora i korzystać z niego tylko w sytuacjach niezbędnych. Po otwarciu kłódki możemy przystąpić do operacji dodawania kont użytkowników naszego komputera. Aby dodać konto należy kliknąć przycisk z symbolem +, znajdujący się nad kłódką:

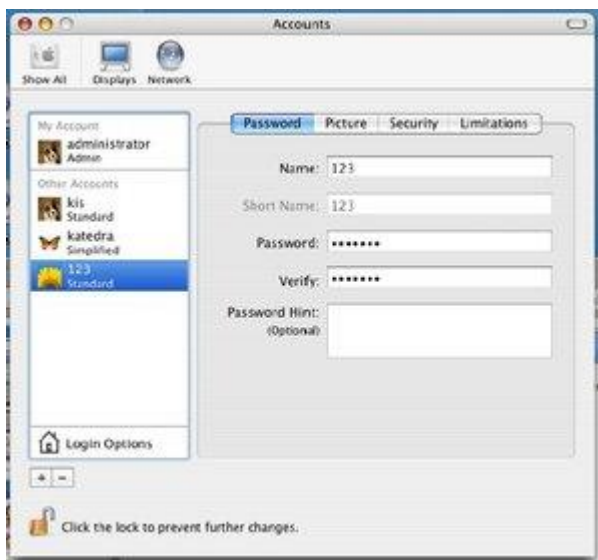


Przyciski + oraz - pozwalają na dodawanie i usuwanie konta

Następnie należy wprowadzić następujące informacje:

- Nazwa (Name) – pole to zawiera nazwę dla tworzonego konta
- Krótka nazwa (Short Name) – pole to zawiera nazwę konta, którą będziemy używali w trakcie logowania do systemu
- Hasło (Password) i Potwierdź (Verify) – pola te pozwalają na wprowadzenie hasła do konta. W obydwu polach należy wprowadzić to samo hasło.
- Podpowiedź hasła (Password Hint) – opcjonalne pole, w którym możemy wprowadzić podpowiedź dla hasła

Po wprowadzeniu odpowiednich wartości do powyższych pól należy kliknąć na nazwie jednego z kont już istniejących. W ten sposób nowe konto zostanie utworzone.



Aby utworzyć nowe konto, należy kliknąć symbol +, a następnie wypełnić odpowiednie pola i kliknąć na nazwie istniejącego już konta

Możemy również wprowadzić modyfikację na kontach już istniejących w systemie. W tym celu klikamy nazwie konta, którego parametry chcemy zmienić i w polach z prawej strony wprowadzamy odpowiednie zmiany. Wybrane konto można również usunąć z systemu. W tym celu należy je wybierać ze listy i kliknąć przycisk -. W wyświetlonym oknie dialogowym musimy określić czy konto ma być usunięte wraz z katalogiem domowym tego użytkownika, czy też konto ma zostać usunięte, a katalog domowy zachowany w teczce Deleted Users znajdującym się w teczce Users:



Procedura usunięcia konta

Po utworzeniu konta każdy użytkownik ma w systemie utworzony swój katalog domowy. Nazwa tego katalogu jest taka sama jak skrócona nazwa konta użytkownika. Katalog domowy użytkownika oznaczony jest ikoną Domku i znajduje się w teczce Users. Szybki dostęp do katalogu domowego mamy za pośrednictwem Strefy ulubionych znajdującej się w oknie Findera:





Katalog domowy użytkownika oznaczony jest ikoną teczki z domkiem

Po zalogowaniu się na dane konto mamy oczywiście tylko dostęp do zawartości naszego katalogu domowego. Katalogi domowe innych użytkowników są chronione przed dostępem osób trzecich i są oznaczone czerwonym znakiem zakazu:



Zasoby innych użytkowników są chronione przed dostępem osób niepowołanych - zasoby takie oznaczone są czerwonym znakiem zakazu

Zadania

- Zapoznaj się z Biurkiem oraz z działaniem jednoprzyciskowej myszki.
- Zapoznaj się z dostępnymi operacjami na ikonach znajdujących się w oknie lub na Biurku. Sprawdź jak zaznaczyć kilka ikon jednocześnie i jak działa mechanizm przenoszenia ikon.
- Proszę zapoznać się z klawiaturą komputera Apple. Jakie klawisze nie występują na klawiaturze komputera PC?
- Utwórz zrzuty ekranu – dwa zrzuty pełnoekranowe (kombinacja  +shift+3). Powinny powstać na Biurku dwa pliki Picture 1 oraz Picture 2.
- Utwórz zrzut fragmentu ekranu (kombinacja  +shift+4). Cursor zostanie zmieniony na symbol aparatu fotograficznego, następnie należy zaznaczyć obszar nas interesujący i zwolnić klawisz myszy i na Biurku powinien powstać plik Picture 3.
- Utwórz teczkę Lab_d_g_n i skopiuj do niej utworzone wcześniej zrzuty ekranu.
- Utwórz kolejny zrzut ekranu i zmień jego nazwę na „Do_przeniesienia”. Przenieś ten plik do teczki utworzonej w punkcie 6. Jak przenieść ten element i czym się przeniesienie różni od kopiowania?
- Wyszukaj wszystkie elementy o nazwie Picture.
- Wyszukaj tylko elementy utworzone w trakcie trwania laboratorium.
- Przetestuj działanie mechanizmu Expose. Jakie modyfikacje można wprowadzić do mechanizmu Expose za pomocą System Preferences?
- Utwórz konto dla użytkownika Student_d_g_n. Zaloguj się na to konto?
- Pracując na koncie Administratora sprawdź czy masz dostęp do zasobów w katalogach domowych innych użytkowników.
- Przetestuj działanie opcji Sleep. Jak przywróć komputer do pracy po wywołaniu tej opcji?
- Jak rolę pełni przycisk zasilania znajdujący się na obudowie komputera, gdy jest on włączony?
- Jak rolę pełni polecenie Restart? Przetestuj działanie tej opcji.
- Jak wyłączyć komputer?
- Usuń konto użytkownika Student_d_g_n. Jak wygląda przebieg tej procedury?
- Jak wysunąć płytę CD z napędu? Wymień i przetestuj wszystkie sposoby.
- Uruchom Terminal i sprawdź dostępne komendy? Jak wyświetlić ich listę?
- Wywołaj polecenie ls. Zapoznaj się ze strukturą katalogów w systemie MAC OS X. Czy jest ona podobna do struktury katalogów w systemie Linux lub Windows?
- Przetestuj działanie klawisza tabulacji przy wprowadzaniu poleceń oraz przy poruszaniu się po katalogach.